

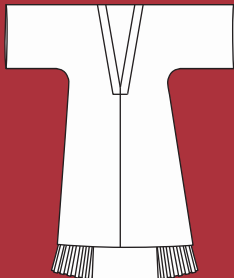
QIPAO EL VESTIDO CHINO

La gran evolución de esta prenda

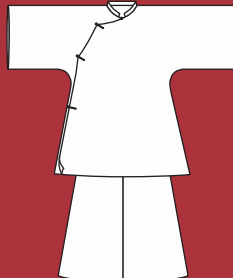
Durante miles de años, los chinos usaron pao (túnica larga hasta la rodilla o tobillos). El qipao es el nombre en chino que significa toga Qi, un nombre usado por los Han de la China central para referirse a los manchúes.

1644-1911 (Dinastía Qing)

China es conquistada por los Manchúes (la etnia Manchú). En este período conviven dos tipos de vestimenta: el estilo Han y el estilo Manchú. Los manchúes eran nómades. Sus prendas eran funcionales a sus tareas, cómo montar a caballo y practicar tiro.



Estilo Han:
Compuesto por dos piezas, influencia del Hanfu. Chaqueta y falda, con pantalón. El calzado pie de loto, se relaciona con este estilo.



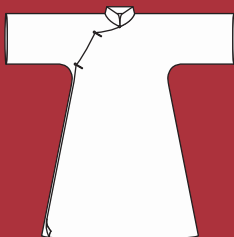
Estilo Manchú:
Túnica o chaqueta con pantalones, fue la influencia estética del Qipao. Usado por hombres y mujeres.

Al final de la Dinastía Qing, los dos estilos de vestimenta se habían influenciado el uno del otro, y se volvieron muy similares.

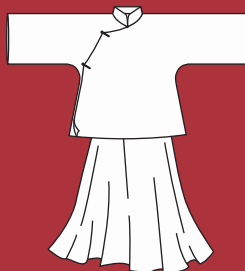
1911-1920

El qipao tuvo cambios hacia 1911/12, quedó confinado únicamente a las familias manchúes ricas. En cambio, la mayoría de las mujeres chinas comenzaron a usar un atuendo de dos piezas. Las personas educadas, de mentalidad liberal y vanguardista usaron pantalones, por primera vez.

“Atuendo de la Nueva Cultura”. Durante este período, aquellos que habían estudiado en el extranjero influenciados por las “modas vanguardistas”, popularizaron el uso de prendas vinculadas, la chaqueta y la falda.



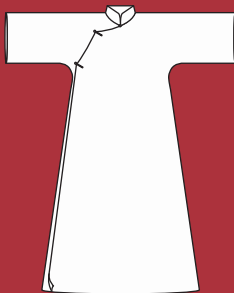
Túnica con cuello alto, larga hasta los tobillos.



Chaqueta con mangas anchas y falda arriba del tobillo.

1920-1930

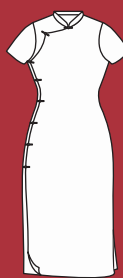
A mediados de la década, apareció una nueva versión de la túnica tradicional y las mujeres modernas comenzaron a usarla sobre sus blusas.



Túnica con mangas anchas y cuello alto, larga por encima del tobillo. La prenda se vuelve más ajustada por debajo de las sisas. Se utilizaron telas más ligeras y sencillas.

1930-1940

En este período, Shanghai se había convertido en el centro de Asia oriental. Los sastres shanghaineses se hicieron famosos por su velocidad, innovación y prolijidad a la hora de producir qipaos.



Túnica de línea anatómica con mangas pegadas. Los cuellos y las mangas fueron modificándose en largos y anchos.

1940-1960

Al inicio de la década, en sintonía con el momento histórico, los precios de las telas habían aumentado significativamente debido a la guerra. En 1949, los comunistas tomaron el control y se declara al país como República Popular de China, muchas familias ricas de Shanghai se mudaron a Hong Kong y junto con ellos fueron los sastres shanghaineses.

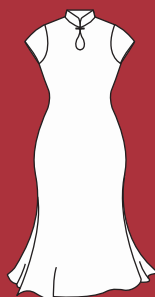


Vestido adherente con cuello bajo, ruedo hasta la pantorrilla o rodilla, y las mangas podían no usarse en el vestido de verano.

Siglo XXI

En la actualidad, el qipao se usa especialmente en celebraciones.

La tradición del uso del qipao también se ha extendido a Taiwán, y a todo el sudeste asiático: Singapur, Malasia, Indonesia y Filipinas. Hoy en día, algunos de los diseños de qipao más innovadores se pueden encontrar en esta región.



Vestido adherente, con diferentes accesos en el cuello. Las mangas se usan muy cortas o largas hasta la muñeca. Los ruedos pueden caer rectos desde la cadera o con vuelo, y en diferentes largos.